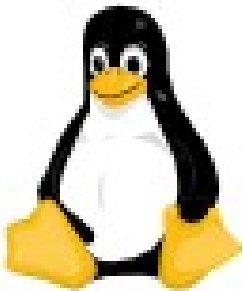




Les Fiches Libres

Des fiches qui gagnent à être connues !!





Les Fiches libres

- L'histoire
- Les principes
 - Autopsie d'une fiche
- L'existant
 - Les fiches publiées
 - La création
 - La diffusion
- Le futur
- LaTODO
- Créons! Relisons ! Publions !



L'histoire

- Créées en 2003 par Olivier Oriol (MrYoup)
 - <http://aldil.org/les-activites/les-projets/les-fiches-libres>
- Annoncée sur Linuxfr.org
 - <http://linuxfr.org/2003/11/24/14664.html>
- 9 fiches créées entre 2003 et 2005
- 3 fiches en chantier depuis trop longtemps



Les principes

- Dixit son créateur Olivier Oriol
 - 1 page = 1 sujet = 1 idée**
- Pour qui ?
 - Un public qui découvre et qui ne veut pas (encore) entendre les grandes théories...
- Pour quoi ?
 - Répondre de manière simple sur un thème pouvant être complexe
- Comment ?
 - Une feuille A4 simple et agréable à lire!



Les principes : autopsie d'une fiche

2# Fiche Libre

Les Standards Ouverts

Une des notions liées au logiciel libre est celle du respect des standards. Ceux-ci sont indispensables pour assurer la liberté des utilisateurs.

Qu'est-ce qu'un standard ouvert ?

Un standard ouvert est une norme régissant le stockage ou l'échange de données dont tous les rouages de fonctionnement (spécifications) sont connus. Dans le milieu du Logiciel Libre, le terme standard est souvent employé dans le sens de standard ouvert (à contrario des standards propriétaires).

La pérennité des données.

L'utilisation d'un logiciel utilisant un format standard et ouvert garantit la pérennité des données enregistrées. En effet, il n'est pas rare qu'un éditeur de logiciel mette la clef sous la porte et le logiciel n'étant plus maintenu, il devient très difficile de récupérer les données dans un autre logiciel.

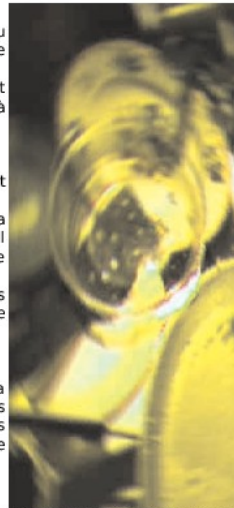
Un standard ouvert peut au contraire être utilisé dans n'importe quel logiciel. Ce qui vous permet alors de récupérer vos données dans un nouveau logiciel.

L'interopérabilité.

Les standards ouverts permettent l'interopérabilité et la facilité d'échange des données. Si vous utilisez des formats de fichiers ouverts, vous pouvez vous échanger des données sans obliger le destinataire à utiliser le même logiciel que vous.

3 exemples : le bon, le mauvais et le réussi

- Les recommandations du World Wide Web Consortium (w3c¹) pour toutes les techniques liées à Internet. Ces standards permettent à n'importe qui avec n'importe quel système (ordinateur, PDA, etc.) et n'importe quel navigateur Internet d'avoir accès au contenu. Malheureusement, ces recommandations ne sont pas suivies par tous les concepteurs de navigateurs ni par tous les webmasters.
- L'échange de fichiers bureautiques dans un format non-ouvert (par exemple celui de la suite Microsoft Office²) oblige votre destinataire à acheter le même logiciel pour pouvoir lire vos fichiers. Cette pratique est malheureusement très répandue.
- Le format PDF est un standard réussi. Ce format ouvert mis en place par la société Adobe permet d'échanger des fichiers de présentation (tel que le présent document). Il peut être généré par n'importe quel logiciel et vu par tous les logiciels affichant ce format (le plus connu étant le logiciel gratuit Adobe Acrobat Reader).



Ressources

- [1] <http://www.w3.org/>
- [2] <http://www.gnu.org/philosophy/no-word-attachments.fr.html>

Ce document est diffusé sous licence documentation libre FDL (<http://www.gnu.org/licenses/licenses.fr.html>) © 2003 Olivier Orid (Mr YouF) / A.L.D.L.L.
Les illustrations sont sous licence Art Libre (<http://artlibre.org/licenses.php?al.html>) © Gool

- Les logos
- Le titre
- Le numéro
- L'image
- Le texte
- Les références bibliographiques
- Les auteurs et licences



L'existant – les fiches publiées

- 9 fiches
 1. Les libertés fondamentales
 2. Les standards ouverts
 3. Historique du Libre
 4. GNU/Linux
 5. L'EUCD
 6. Les licences libres
 7. L'Art Libre
 8. Le modèle économique du libre
 9. Les systèmes BSD



L'existant – La création

- Un thème décidé
- Un thème discuté
 - Via wiki ou liste de diffusion
- Une conception
 - Scribus pour la PAO
 - Gimp pour les dessins / Inkscape
- Une distribution
 - Mis sous licences GFDL (utilisation libre, distribution libre, modification libre, pas de mise en licence restrictive)



L'existant – la diffusion

- Diffusion papier
 - RMLL
 - Publier en pleine Page sur LinuxMag et Linux Pratique
 - <http://linuxfr.org/2005/09/13/19561.html>
 - Fait partie des packs libres
 - Solutions Linux / Primevère
 -
- Diffusion électronique
 - <http://www.aldil.org/les-activites/les-projets/les-fiches-libre>



Le futur !!

- 3 fiches dans les cartons aldiliens
 - Les distributions Linux
 - Les acteurs du Logiciels Libres
 - Passer au logiciels Libre
- 1 fiche en préparation chez Jabberfr.org
 - http://wiki.jabberfr.org/Fiche_Libre
 - <http://forum.jabberfr.org/viewtopic.php?id=1265>
- Plus de moyens ?
 - Site dédié ?
 - Un template Scribus digne de ce nom ...



La TODO !!!

- La mise à jour des fiches
 - Suivant l'actualité (brevet, Hadopi ...)
- La traduction des Fiches
 - Bah oui ... pourquoi pas ?
- Création d'autres fiches
 - XMPP
- Diffusons, diffusons...
- Contribuons



Créons! Relisons! Publiions !

10# Fiche Libre



Les distributions

Le système GNU/Linux est toujours distribué avec d'autres logiciels (applications, pilotes...). Cet ensemble est appelé ... "Distribution".

Qu'est ce qu'une Distribution ?

Une distribution est composée de GNU/Linux (le cœur du système), plus un ensemble cohérent de logiciels. Il existe plusieurs distributions différentes qui proposent chacune des logiciels différents selon l'orientation choisie par son ou ses créateurs.

Quelles sont les caractéristiques principales d'une distribution ?

- un ensemble des logiciels fournis.
- la configuration matérielle pour laquelle elle a été conçue (PC, mac, etc.)
- les outils pour configurer son ordinateur
- la méthode pour ajouter des logiciels supplémentaires / faire des mises à jour

Par ailleurs, il existe de nombreuses distributions dédiées à un usage précis (utilisation de matériel ancien, jeux, ensemble d'outils pour dépannage informatique, etc.)



Quelques distributions existantes

Le nombre de distribution est très important. Un site [1] essaie de toutes les référencer. Voici un petit tableau listant certaines distributions et leurs caractéristiques :

Debian	Debian est une distribution entièrement communautaire, elle est caractérisée par un gestionnaire de logiciels très performant ainsi que par sa stabilité qui se traduit par fois par l'utilisation de versions anciennes de certains logiciels.
Mandriva	Anciennement Mandrôke, Mandriva est une distribution orientée utilisateur créée par l'entreprise française du même nom. Elle est vendue en boîte dans les grands magasins et bénéficie d'un support technique. Elle est aussi librement téléchargeable.
Ubuntu	Conçue à partir d'une distribution Debian, Ubuntu est destinée à être utilisée comme poste de travail (sur ordinateur, multimédia, internet). Elle est simple d'utilisation et ressemble une communauté d'utilisateurs de plus en plus importante.
Damnsmall	Damnsmall Linux est une distribution dite "nomade", elle est conçue pour tenir sur une clé USB. Pour l'utiliser, il suffit de démarrer l'ordinateur sur la clé et un système Linux démarre. Elle contient les logiciels de base pour travailler (sur ordinateur, internet...)
Ipcop	Ipcop est une distribution "Internet et réseaux privés". Elle ne dispose pas de gestion de logiciels et n'est pas destinée à être utilisée comme poste bureautique. Elle remplace des routeurs dit "Pire fal" que l'on peut trouver dans le commerce.
Gentoo	La gentoo est une distribution ayant la particularité de s'installer directement à partir du code source (recette du programme) qui constitue les applications. Elle est très appréciée des passionnés.
YellowDog	Cette distribution est orientée grand public, sa particularité est d'être spécialement conçue pour les ordinateurs de type Mac des plus vieux aux plus récents. De plus en plus de distributions supporte maintenant la plate forme Mac (ubuntu, debian, Mandriva ...)

Choisir sa distribution

Avant toute installation, il convient de choisir la distribution à installer et c'est certainement le plus difficile à faire. Une distribution se choisit en principe selon 3 critères : le type d'ordinateur sur lequel la distribution va être installée, la simplicité recherchée et le type de service souhaité (bureautique, réseau, ...). Le site internet de linux.france [2] propose une description plus complète de certaines distributions.

Resources

[1] <http://www.distrowatch.org>

[2] <http://www.linux-france.org/article/distri/>

© 2004 Linux et d'autres noms de distributions Linux FDL (http://www.gnu.org/licenses/old/licenses.html) © 2004 Anixor Galvanderis (Gedul) / ALL.D.L.L. La distribution sera sous licence des Linux © (Mandriva Linux) / Les fiches libres sont disponibles sur <http://www.aful.org>

11# Fiche Libre



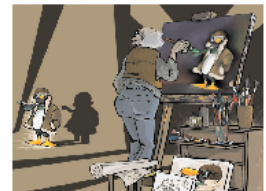
Les Acteurs du Logiciel Libre

La plupart des logiciels libres ne sont pas réalisés pour être vendus. Cependant il arrive qu'ils concurrencent des logiciels propriétaires proposés par des sociétés commerciales. Qui sont ceux qui les propulsent au devant de la scène de l'industrie logicielle ? et pourquoi ?

Le logiciel libre : une affaire communautaire

Le logiciel propriétaire comprend 2 acteurs principaux : l'acheteur (l'utilisateur) et le vendeur. Dans cette relation, l'utilisateur va, le plus souvent, subir le logiciel, c'est à dire l'utiliser sans pouvoir apporter des modifications et/ou des suggestions.

Le logiciel libre, lui, commence avec 2 acteurs : Le développeur et l'utilisateur. Ensuite, si l'utilisateur le désire, il pourra modifier le logiciel pour l'améliorer en fonction de son savoir-faire. Par exemple, s'il est "pointilleux", il testera le logiciel et cherchera les erreurs. S'il est bilingue, il pourra effectuer une traduction pour lui et pour les autres, etc.



Qui constitue la communauté ?

Dans l'absolu, toute personne qui a contribué à un logiciel libre, c'est à dire aidé au développement du logiciel par de la programmation, de la traduction, de la documentation ou du retour d'expérience, fait partie de cette communauté.

On distingue 2 entités dans une communauté, les développeurs... et les "autres".

Parmi les développeurs on trouvera :

- Des particuliers : ils développent un logiciel pour leurs besoins personnels et le rendent disponible ex : Linux Torvalds avec Linux
- Des groupes de développeurs : groupes travaillant sur un projet commun défini (projet étudiant) ex : Etudiants de l'Ecole Centrale de Paris avec Videolan
- Des sociétés : elles développent un logiciel sous licence libre et ne vendent que les services associés ex : Mandriva avec la distribution éponyme

Les "autres", ce sont les entreprises, les associations [1], les particuliers qui utilisent des logiciels libres et qui remplissent certaines tâches autres que la programmation comme la traduction [2], la documentation [3], l'aide aux utilisateurs par le biais des forums de discussion, etc...

L'importance de la communauté

La "communauté" est un espace d'échange des savoirs, un espace de travail collaboratif sans limitations, qui peut être à l'échelle de la planète. Par ce biais, cette communauté peut être constituée de personnes très diverses ayant chacun un regard différent sur le logiciel. Ces différences peuvent l'enrichir de manière très impressionnante. Quelques exemples :

Le projet OpenOffice.org :

- 200 développeurs professionnels (Novell, Redhat, Sun ...)
- 70 langues, près de 100 contributeurs pour la version francophone
- 80000 téléchargement par semaines.

Le projet Mozilla :

- 100 développeurs professionnels (Novell, Redhat, Google ...)
- traduction en 40 langues, 40000 contributeurs,
- plus de 300 millions de téléchargements

Resources

[1] <http://www.aful.org/gul>

[2] <http://www.traduc.org>

[3] <http://fr.tldp.org>

© 2004 Linux et d'autres noms de distributions Linux FDL (http://www.gnu.org/licenses/old/licenses.html) © 2004 Anixor Galvanderis (Gedul) / ALL.D.L.L. La distribution sera sous licence des Linux © (Mandriva Linux) / Les fiches libres sont disponibles sur <http://www.aful.org>